

# Holzlandblatt



Herausgeber: Verwaltungsgemeinschaft Steinkirchen, Am Kirchberg 2, 84439 Steinkirchen  
Nr. 12 vertreten durch Dieter Neumaier 28. Dezember 2020

## Verwaltungsgemeinschaft Steinkirchen

Am Kirchberg 2  
84439 Steinkirchen

Tel. 08084/94875-0  
Fax 08084/94875-99

www.vg-steinkirchen.de  
poststelle@vg-steinkirchen.de

### Öffnungszeiten:

Mo – Fr: 8:00 – 12:00 Uhr  
Dienstag: 14:00 – 16:00 Uhr  
Donnerstag: 14:00 – 18:00 Uhr  
Individuelle Terminvereinbarung möglich



Sprechzeiten der 1. Bürgermeister:

### Alfons Beilhack – Gemeinde Hohenpolding

Donnerstag von 17:00 – 19:00 Uhr  
in der Gemeindekanzlei Hohenpolding (08084/2636)



### Michaela Mühlen – Gemeinde Inning a. Holz

jeden 1. und 3. Donnerstag von 18:00 – 19:00 Uhr  
in der Gemeindekanzlei Inning a. Holz (08084/94325)



### Dieter Neumaier – Gemeinde Kirchberg

Mittwoch von 18:00 – 19:00 Uhr  
im Bürgerbüro im Bürgerhaus (Seiteneingang) (08706/249)



### Johann Schweiger – Gemeinde Steinkirchen

Donnerstag von 16:00 – 18:00 Uhr  
im VG-Gebäude Steinkirchen (08084/94875-53)

## Störungsdienste der Verwaltungsgemeinschaft Steinkirchen

Innerhalb der Geschäftszeiten:  
Thomas Eibl 08084/94875-22

Außerhalb der Geschäftszeiten:  
Karlheinz Miksch 01 51/4673 77 10  
Thomas Eibl 01 51/4673 77 11  
(nur für absolute Notfälle!)

Bei Nichterreichbarkeit alternativ:

### für die Gemeinden Hohenpolding, Kirchberg und Steinkirchen:

Wasser 01 79/2 42 61 88 o. 01 75/5 51 27 54  
Kanal 01 71/2 73 87 78 (Kirchberg)  
Kanal 01 75/5 51 25 76 (Hohenp. + Steink.)  
Strom 09 41/28 00 33 66

### für die Gemeinde Inning a. Holz:

Wasser 01 70/4 33 47 49 o. 01 75/5 51 27 54  
Kanal 01 75/5 51 25 76  
Strom 09 41/28 00 33 66

## Aus dem Rathaus

### Verwaltungsgemeinschaft Steinkirchen

#### Besuche zu Geburtstags- und Ehejubiläen wieder ausgesetzt

Normalerweise kommen wir Holzland-Bürgermeister - wenn gewünscht - ab dem 80. Geburtstag bzw. ab der Goldenen Hochzeit sehr gerne zu einem persönlichen Besuch zu Ihnen, um zu gratulieren. Aufgrund der Corona-Pandemie müssen wir diese Jubiläumsbesuche nun leider erneut - vorerst bis zum Jahresende 2020 - aussetzen und bedauern dies sehr. Da unser Amt notwendigerweise täglich vielfältige Kontakte mit

sich bringt, wollen wir hier ihre Gesundheit nicht gefährden. Alle 26 Bürgermeisterinnen und Bürgermeister im Landkreis Erding sind sich dahingehend einig. Wir hoffen, dass wir die Besuche bald wieder aufnehmen können und freuen uns schon darauf, wenn gefahrlose Treffen und ein gemeinsames Feiern wieder möglich sind. Bis dahin bitten wir um Ihr Verständnis.

Alfons Beilhack, Michaela Mühlen,  
Dieter Neumaier und Hans Schweiger

## Jahresabschlussdank

Liebe Mitbürgerinnen und Mitbürger  
der Holzland-Gemeinden,

„In diesem Jahr war alles anders“ – so könnte uns das Jahr 2020 vielleicht in der Rückschau in Erinnerung bleiben. Was zunächst wie ein „normales“ Jahr begann, ließ im Januar erstmals mit einer im fernen China ausgebrochenen und außergewöhnlichen Grippe etwas aufhorchen. Mitte März jedoch, pünktlich zur Kommunalwahl, hatte aufgrund hoher Infektiosität und der Globalisierung auch uns das neuartige Covid-19-Virus vollends erreicht und ist nach und nach zur Pandemie ausgewachsen. Seitdem suchen wir nach dem richtigen Umgang mit dem unter Umständen tödlichen Virus: Lockdown, Abstand halten, Hygienemaßnahmen beachten, Alltagsmaske (Mund-Nasen-Bedeckung) tragen, regelmäßig lüften, soziale Kontakte einschränken, Wechsel- oder Distanzunterricht und aktuell erneuter (Teil-)Lockdown mit Ausgangssperre. Auch wenn demnächst erste Impfstoffe verfügbar sein sollen, ist noch nicht abzusehen, wann wir wieder zur vor Corona gewohnten Normalität zurückkehren werden. Die Menschen leiden wegen eingeschränkten oder gar fehlenden sozialen Kontakten, Schüler müssen im Unterricht Masken tragen oder haben Wechselunterricht, Besuche in Krankenhäusern und Senioreneinrichtungen sind stark eingeschränkt, die Arbeitswelt hat sich mit Kurzarbeit und Angst um den Arbeitsplatz verändert, und Teile der Wirtschaft ächzen unter Auflagen, Teilschließungen und/oder Existenzängsten. Persönlich wird freilich jede/r die Situation unterschiedlich beurteilen – je nachdem, wie stark das Corona-Virus in seinen/ihren Alltag und den seiner/ihrer Familie und dem Umfeld eingreift.

Bei allen negativen Erfahrungen der vergangenen zehn Monate zeigen sich aber auch positive Seiten. So hat zum Beispiel die Digitalisierung einen fast undenkbaren Schub erfahren und Heimarbeit, Heimunterricht oder digitale Web-Meetings haben sich relativ schnell etabliert. Die soziale Isolation erinnert uns aber auch eindringlich daran, wie wertvoll – und wie wenig selbstverständlich – unsere sozialen Kontakte sind. Es wurde und wird deutlich, wie wichtig der Partner, die Familie, die Freunde und unsere Mitmenschen für uns sind. Wertschätzung

rückte wieder mehr in den Mittelpunkt. Es wurde uns aufgezeigt, wie wichtig Nachbarschaft ist. Älteren, kranken oder schwachen Nachbarn wurde geholfen – bei uns über die Nachbarschaftshilfe Holzland aber auch durch Privat- oder Vereinsinitiativen. Es wurde für sie eingekauft oder trotz Abstand versucht, Trost und Herzenswärme zu spenden. Im persönlichen Umfeld wurden an vielen Stellen neue Wege beschritten. Mit dem „Mehr an Zeit“ und dem „Weniger an Hektik“ wurden bei vielen Menschen neue Interessen entdeckt oder alte wieder aktiviert und Kreativität nahm einen neuen Stellenwert ein. Bücher lesen, Basteln, Individualsport im Freien, Spaziergänge, Wanderungen und nicht zuletzt Urlaub im eigenen Land – all das und noch viel mehr hat für Einzelne enorm an Wichtigkeit gewonnen. Darüber hinaus wurden in den vier Holzland-Gemeinden im zu Ende gehenden Jahr viele wichtige Projekte vorangetrieben. Exemplarisch stehen dafür das Gemeinschaftshaus in Hohenpolding, das Bürgerhaus in Inning, die neue Mittagsbetreuung an der Grundschule Schröding und die Ortsdurchfahrt in Steinkirchen.

Natürlich fehlen uns die traditionellen Vereinsveranstaltungen, das Vereinsleben generell oder das gewohnte Holzland-Volksfest und uns Bürgermeistern im speziellen der Kontakt zu unseren Bürgerinnen und Bürgern. Wir sehnen uns danach, dass man sich einfach wieder mal ungezwungen zusammensetzen kann, sorglos ein Familienfest feiert oder zum Gratulieren die Hand reichen darf. Aber die vorgenannten positiven Beispiele zeigen auch, dass wir aus der Corona-Pandemie lernen und daran wachsen, neue Erkenntnisse gewinnen und traditionelle Werte wieder stärken können. Das sollte uns Zuversicht für das anstehende Jahr 2021 geben.

Uns alle verbindet die Hoffnung, dass sich die außergewöhnliche Situation baldmöglichst wieder normalisiert und wir zumindest halbwegs zum bislang gewohnten Leben zurückkehren können. In der Rückschau auf das Jahr „in dem alles anders war“ möchten wir in jedem Fall allen Mitarbeitenden der Verwaltungsgemeinschaft, im Bauhof und den Wertstoffhöfen, in den Kinderbetreuungseinrichtungen und Schulen sowie allen Feuerwehren und Vereinen für ihr außerordentliches Engagement unter

schwierigen Bedingungen herzlich danken. Ein großer Dank gilt auch der Nachbarschaftshilfe Holzland sowie allen im sozialen und kulturellen Bereich engagierten Mitbürgerinnen und Mitbürgern, sowie allen, die sich im kommunalen Ehrenamt oder anderweitig für das Gemeinwohl bei uns im Holzland einsetzen.

**Für 2021 wünschen wir Ihnen, liebe Bürgerinnen und Bürger, alles Gute, vor allem Gesundheit, Glück und Zufriedenheit. Lassen Sie uns das neue Jahr gemeinsam mit dem nötigen Optimismus angehen, vielleicht am besten unter dem passenden Motto: „Schau auf di, schau auf mi, hoid ma z'amm, dann griang mas hi“!**

Es grüßen Sie herzlichst

**Alfons Beilhack**, Gemeinde Hohenpolding

**Michaela Mühlen**, Gemeinde Inning a. H.

**Dieter Neumaier**, Gemeinde Kirchberg

**Hans Schweiger**, Gemeinde Steinkirchen

### Verwaltung während des Lockdowns geschlossen

Die wichtigste Maßnahme zur Eindämmung des Corona-Virus ist die Vermeidung von Sozialkontakten.

Deshalb bleibt auch die **Verwaltungsgemeinschaft Steinkirchen im Zeitraum von Mittwoch, 16.12.2020 bis einschließlich Freitag, 08.01.2021** für den allgemeinen Publikumsverkehr **geschlossen**.

Natürlich bleibt eine reduzierte Anzahl an Mitarbeitenden in diesem Zeitraum zu den üblichen Zeiten **telefonisch bzw. per Email-Anfrage (poststelle@vg-steinkirchen.de) erreichbar**, so dass Sie sich mit Ihren Anliegen an die Verwaltung wenden können. Ist ein persönlicher Kontakt unverzichtbar, dann kann auf diesem Weg auch eine Terminvereinbarung erfolgen.

08084/94875-0 (Zentrale)  
08084/94875-10 (Hauptverwaltung)  
08084/94875-20 (Bauamt)  
08084/94875-30 (Ordnungsamt/  
Einwohnermeldeamt)  
08084/94875-40 (Finanzverwaltung)  
Nummer für standesamtliche Notfälle  
(z.B. Sterbefall) außerhalb der Öffnungszeiten:  
08084/3885  
Nummern Störungsdienste siehe Seite 1

Voraussichtlich wird die Verwaltungsgemeinschaft Steinkirchen ab Montag, 11.01.2021 dann wieder regulär für den Publikumsverkehr geöffnet sein. Bitte informieren Sie sich zeitnah dazu unter [www.vg-steinkirchen.de](http://www.vg-steinkirchen.de). Jedoch bitten wir Sie, nur bei wirklich wichtigen Anliegen in das Rathaus zu kommen. Vieles lässt sich auch telefonisch abklären bzw. vorbesprechen oder über das Bürgerservice-Portal erledigen (siehe nachfolgenden Beitrag). Bitte denken Sie an Ihre Gesundheit, aber auch an die Gesundheit der Mitarbeiterinnen und Mitarbeiter in der VG.

### Bürgerservice-Portal

Online-Dienste sind auch in der Verwaltung in den momentanen Zeiten mehr denn je gefragt. Dafür steht Ihnen das Bürgerservice-Portal der Verwaltungsgemeinschaft Steinkirchen zur Verfügung. Hier haben Sie die Möglichkeit, Anträge an die VG Steinkirchen online zu erfassen und direkt an das Meldeamt oder Standesamt zur weiteren Bearbeitung weiterzuleiten.

### Angebote Dienste:

- Meldebescheinigung
- Ausweis-Statusabfrage
- Übermittlungssperren
- Umzug innerhalb der VG
- Voranzeige einer Anmeldung
- Briefwahl-Antrag (zu Wahlzeiten)
- Wohnungsgeberbestätigung
- Abmeldung ins Ausland
- Bürgerauskunft
- Geburtsurkunde
- Eheurkunde
- Lebenspartnerschaftsurkunde
- Sterbeurkunde
- Wasserzählerablesung
- Führungszeugnis
- Gewerbezentralregister

**www.IhrBaumProfi.de** 

schnell ■ sauber ■ preiswert

Baumfällung – kürzen – roden – j. Schwierigkeitsgr. – Neu! Fällkran  
Abfuhr – Wurzelstockfräsen – Gartenpflege –  
Mäharbeiten – Brennholz – Holzspalterverleih

kostenl. Beratung Tel. 0172 / 5820173 oder 08762 / 7292866

Das Bürgerservice-Portal erreichen Sie direkt unter

**<https://www.buergerserviceportal.de/bayern/vgsteinkirchen>**

oder über die Internetseiten der vier Holzlandgemeinden (Bürgerservice & Politik – Rathaus – Bürgerservice-Portal bzw. Formulare und Online-Dienste) oder über das folgende Piktogramm unter „Service-Icons“ auf den jeweiligen Internet-Startseiten der Gemeinden und der VG.



### Bekanntmachung

Die Gemeinderäte der Gemeinden Hohenpolding, Inning a. Holz, Kirchberg und Steinkirchen haben in den Gemeinderatssitzungen vom November 2020 die Verordnung über öffentliche Anschläge in den Gemeinden (Plakatierungsverordnung) beschlossen. Die Verordnungen über öffentliche Anschläge in den Gemeinden (Plakatierungsverordnung) treten mit dem 01.01.2021 in Kraft.

Die Verordnungen über öffentliche Anschläge in den Gemeinden Hohenpolding, Inning a. Holz, Kirchberg und Steinkirchen (Plakatierungsverordnung) liegen nun eine Woche lang öffentlich auf. Die Verordnungen über öffentliche Anschläge in den Gemeinden (Plakatierungsverordnung) liegen außerdem während des ganzen Jahres in der Verwaltungsgemeinschaft Steinkirchen, Zimmer Nr. 17, Am Kirchberg 2, 84439 Steinkirchen, innerhalb der allgemeinen Geschäftsstunden zur Einsicht bereit.

### Fundbüro

- Mountainbike (GIANT Aluxx 6000) in der Farbe rot-weiß am Sportplatz in Hohenpolding gefunden (Verkäufer: Stöckl Taufkirchen (Vils))
- Fahrradschlüssel gefunden am Parkplatz der Gemeindekanzlei Hohenpolding.
- Grauer Schlüsselanhänger für Zeiterfassung (Nr. 2544) im Friedhof Hohenpolding gefunden.

Ansprechpartnerinnen sind  
Frau Angermaier, Tel. 08084/94875-32 und  
Frau Bölsterl, Tel. 08084/94875-33.

### Rentenanträge, Kontenklärungen, usw...

Wir bitten Sie, in **Rentenangelegenheiten** unbedingt **Termine** bei der Verwaltungsgemeinschaft Steinkirchen, Am Kirchberg 2, 84439 Steinkirchen zu vereinbaren. Ansprechpartnerin ist Frau Huber, Tel. 08084/94875-31.

### Voraussichtliche Sitzungstermine

#### Gemeinde Hohenpolding; Gemeinderatssitzung

Am **Dienstag 19. Januar 2021**, findet um **19:30 Uhr** in der Gemeindekanzlei Hohenpolding, Hauptstraße 19, EG, eine **öffentliche** Gemeinderatssitzung statt. Die Tagesordnungspunkte entnehmen Sie bitte zu gegebener Zeit der Bekanntmachung an der Anschlagtafel oder im Internet unter [www.hohenpolding.de](http://www.hohenpolding.de)

#### Gemeinde Inning a. Holz; Gemeinderatssitzung

Am **Mittwoch, 20. Januar 2021**, findet um **19:00 Uhr** in der Mehrzweckhalle Inning am Holz eine öffentliche Gemeinderatssitzung statt. Die Tagesordnungspunkte entnehmen Sie bitte zu gegebener Zeit der Bekanntmachung an der Anschlagtafel oder im Internet unter [www.gemeinde-inning.de](http://www.gemeinde-inning.de).

#### Gemeinde Kirchberg; Gemeinderatssitzung

Am **Mittwoch, 20. Januar 2021**, findet um **19:30 Uhr** im Bürgersaal Schröding, Zugang Hauptstraße eine **öffentliche** Gemeinderatssitzung statt. Die jeweiligen Tagesordnungspunkte entnehmen Sie bitte zu gegebener Zeit der Bekanntmachung an der Anschlagtafel oder im Internet unter [www.gemeinde-kirchberg.de](http://www.gemeinde-kirchberg.de).

#### Gemeinde Steinkirchen; Gemeinderatssitzung

Am **Donnerstag, 28. Januar 2021**, findet um **19:30 Uhr** im Rathaus in Steinkirchen, Am Kirchberg 2, Sitzungssaal, II. OG, eine **öffentliche** Gemeinderatssitzung statt. Die Tagesordnungspunkte entnehmen Sie bitte zu gegebener Zeit der Bekanntmachung an der Anschlagtafel oder im Internet unter [www.gemeinde-steinkirchen.de](http://www.gemeinde-steinkirchen.de).



## Anmeldung für das Kinderhaus Mariä Heimsuchung in Hohenpolding

**18. bis 22. Januar 2021**

Das katholische Kinderhaus Mariä Heimsuchung liegt im wunderschönen Hohenpolding. Das Haus besteht aus insgesamt zwei Kindergartengruppen und einer Krippengruppe. Die liebevoll gestalteten Gruppenräume, die zwei großzügigen Aulen, die Gemeinschaftsräumlichkeiten und unsere zwei Gärten bieten den Kindern viel Raum zum Spielen, Lernen und Toben. Das herzliche Team und die partnerschaftliche Zusammenarbeit mit den Eltern stellen wichtige Grundlagen unseres positiven Kinderhausalltags dar. Die Kinder und deren Bedürfnisse stehen im Hohenpolding Kinderhaus an erster Stelle.

Die Neuanmeldungen Ihres/r Kindes/r können wir in diesem Jahr leider nicht persönlich entgegennehmen. Den Anmeldebogen und Informationen zu unserem Kinderhaus finden Sie auf der Internetseite des Kinderhauses Mariä Heimsuchung in Hohenpolding. Möchten Sie ihr Kind bei uns für das Kindergartenjahr 2021/2022 anmelden, füllen Sie bitte den Anmeldebogen aus und senden diesen innerhalb der Anmeldefrist an uns zurück:

- **per E-Mail:**  
[mariae-heimsuchung.hohenpolding@kita.erzbistum-muenchen.de](mailto:mariae-heimsuchung.hohenpolding@kita.erzbistum-muenchen.de)
  
- **per Postweg:**  
Kinderhaus Mariä Heimsuchung  
Schulstr. 17  
84432 Hohenpolding

Für Fragen rund um die Anmeldung können Sie uns gerne unter der Tel: **08084/4135330** anrufen.

Wir freuen uns auf Ihre Anmeldungen!

Viele Grüße und bleiben Sie gesund!

Das Kinderhaus Team Mariä Heimsuchung in Hohenpolding



## Anmeldung im kath. Kinderhaus Inning

Die Neuanmeldung für das Kita-Jahr 2021/22 findet in der Woche vom

**18. bis 22. Januar 2021**

statt. Aufgrund der aktuellen Corona-Situation können wir dieses Jahr leider keine Präsenztermine vergeben. Bitte laden Sie das Anmeldeformular herunter von der Internetseite des Kita-Verbundes Taufkirchen, Kinderhaus Inning. Sie können den ausgefüllten Bogen entweder elektronisch ans Kinderhaus übermitteln oder per Post schicken oder einwerfen im Kinderhaus.

Wenn es die Coronalage zulässt, werden wir im späteren Frühjahr einen Termin für ein Kennenlernen anbieten.

Frühe Bildung und Erziehung sind gemeinsame Prozesse, welche die individuelle und soziale Entwicklung des Kindes fördern. Deshalb wollen wir die Kinder familienergänzend unterstützen und begleiten.

Unser Kinderhaus hat eine **Krippengruppe** (für Kinder von 10 Monaten bis 3 Jahren), eine **altersgemischte Gruppe** (für Kinder von 1,5 bis 3,5 Jahren) sowie zwei **Kindergartengruppen** (für Kinder von 3 Jahren bis zum Schuleintritt).

Unser Haus ist täglich von **7:00 – 16:00 Uhr** für die Kinder geöffnet. In diesem Zeitrahmen können die Eltern ihre individuelle Buchungszeit für ihr Kind vereinbaren.

Wir bieten täglich ein **frisch zubereitetes warmes Mittagessen** für alle Kinder an.

Wir freuen uns schon auf Ihre Anmeldungen!

Für Rückfragen können Sie uns gerne anrufen unter der Telefonnummer 08084 / 946792.

Ihr Team des kath. Kinderhauses Inning

## Anmeldung im Kinderhaus

### St. Johannes Steinkirchen



**Die Neuanschreibung für das Kita-Jahr 2021/2022 findet in der Woche vom 18.01.2021 bis 22.01.2021 statt.**

Unser Kinderhaus beherbergt eine Krippengruppe und drei Kindergartengruppen und bietet so Kindern im Alter von 10 Monaten bis 6 Jahren einen Platz.

Durch unsere Integrationsgruppe können wir auch Kindern mit besonderem Förderbedarf eine besondere Begleitung und Unterstützung bieten.

#### In unserem Haus...

- nehmen wir jedes Kind so an wie es ist.
- achten wir auf die individuellen Bedürfnisse der Kinder und gehen darauf ein
- können Kinder mit und ohne erhöhtem Förderbedarf Gemeinschaft erleben
- können die Kinder in einer harmonischen und wertschätzenden Atmosphäre von und miteinander lernen
- bekommen die Kinder die Möglichkeit sich ganzheitlich zu entwickeln
- bereiten sich die Kinder von Anfang an auf die Schule vor
- können sich Kinder mit besonderem Förderbedarf durch eine zusätzliche Heilpädagogin ihren Bedürfnissen entsprechend entwickeln

Unser Kinderhaus ist täglich von 7.15 Uhr bis 15.15 Uhr geöffnet. Zudem bieten wir ein frisch zubereitetes Mittagessen an, das bei einer Buchungszeit bis mind. 13.00 Uhr dazu gebucht werden kann.

**Aufgrund der Coronapandemie bitten wir Sie sich vorerst formal, ohne persönlichen Kontakt, anzumelden. Das Anmeldeformular finden Sie auf der Homepage des Kita-Verbunds Taufkirchen / Vils unter „Kinderhaus St. Johannes Steinkirchen“. Sie können den ausgefüllten Bogen per Mail oder Post an uns schicken.**

**Sobald es die Situation zulässt, und die Plätze vergeben sind, laden wir Sie zu einem Aufnahmegespräch zu uns ins Haus ein.**

Wir freuen uns schon auf Ihre Anmeldungen und hoffen Sie und Ihr Kind baldmöglichst persönlich kennenlernen zu dürfen.

Bei Rückfragen erreichen Sie uns unter 08084-94110

BLEIBEN SIE GESUND!

Ihr Kinderhausteam Steinkirchen

### Verbindliche Sprengelteilung

für die Schulhäuser Schröding und Hohenpolding ab dem Schuljahr 2021/22

#### Schulhaus Schröding

1. Gesamtes Gemeindegebiet Kirchberg
2. Aus der Gemeinde Hohenpolding: Krumbach, Helling
3. Aus der Gemeinde Steinkirchen: Am Holz, Am See, Brenning, Deuting, Ebering, Hienraching, Krottenthal, Niederstraubing, Oberstraubing, Pfaffing, Riemading, Steinkirchen

#### Schulhaus Hohenpolding

1. Gesamtes Gemeindegebiet Hohenpolding, außer Krumbach, Helling
2. Aus der Gemeinde Steinkirchen: Baumgarten, Giglhub, Grabing, Grahbruck, Haid, Hainberg, Hofstarring, Kienraching, Kögning, Lindegraß, Nödlreuth, Öd, Pirka, Sillading

Wenn sich bei den Schulanfängern zu ungleiche Klassenstärken ergeben, bzw. wenn die Bildung einer Klasse gefährdet wäre, erfolgt der Ausgleich in der folgenden Reihenfolge: Haid, Lindegraß, Pirka, Kienraching, Hainberg, Sillading, Grabing, Kögning, Baumgarten, Giglhub, Öd, Grahbruck, Hofstarring, Nödlreuth.

Diese Einteilung

- wurde einvernehmlich zwischen dem Staatl. Schulamt Erding, der Schulleitung, den Bürgermeistern des Schulverbands sowie den Elternbeiratsvorsitzenden beschlossen
  - gilt längstens bis zum Schuljahr 2025/26 und wird danach wieder der aktuellen Bevölkerungsentwicklung angepasst.
- gez. Gerhard Ebentheuer, R; im Dez. 2020

### Standort Defibrillator



#### VR-Bank Steinkirchen

Hofstarring Straße 9  
84439 Steinkirchen, Ort: Schalterhalle

**VR-Bank Hohenpolding**, Hauptstraße 19  
84432 Hohenpolding, Ort: Schalterhalle

#### VR-Bank Inning a. Holz

Hauptstraße 1, 84416 Inning a. Holz  
Erreichbar: Rund um die Uhr

#### Hochschule Inning a. Holz

Gewerbestraße 3  
Montag bis Donnerstag 7 - 17 Uhr und  
Freitag 7 - 15 Uhr

#### Zimmerei Stuckenberger:

Sulding 32, 84432 Hohenpolding,  
Ort: außen neben Büroeingang



GEMEINDEWERKE  
TAUFKIRCHEN(VILS)

# Günstigeren Strom! Persönliche Beratung!



Stromlieferung begrenzt auf das Verteilnetzgebiet der Bayernwerk Netz GmbH

Besuchen Sie uns doch am **Rathausplatz 3 im 1. OG!**  
Einfach einen Termin vereinbaren unter Tel. **08084 3739**  
oder auch gerne per E-Mail an **info@gw-taufkirchen.de**  
Weitere Infos auch auf **www.gemeindegewerke-taufkirchen**

Jeder Neukunde erhält eine  
**12er-Karte fürs Taufkirchener  
Waldbad ODER einen  
40 EURO Neukundenbonus**

Gemeindegewerke Taufkirchen (Vils) GmbH & Co. KG · Rathausplatz 1 · 84416 Taufkirchen (Vils)



**Liebe Eltern der Grundschulkinder im Bereich der  
Verwaltungsgemeinschaft Steinkirchen,**



hiermit möchten wir Sie auf die Möglichkeit der Ferienbetreuung im Jahr  
**2021**, jeweils in der Zeit von **7:00 bis 15:00 Uhr in den Räumen der  
Mittagsbetreuung in der Grundschule Inning a. Holz** Tel. **5036141** hinweisen.  
Auf Wunsch kann Ihr Kind auch mit einem warmen Mittagessen versorgt werden.

**Die Kosten für dieses Betreuungsangebot betragen:**

- ~ gebuchtes Mittagessen: 3,00 €/Tag
- ~ Gebühr für die Betreuung, je angefangene Std. : 1,50 €

Mittels beigefügtem Anmeldeformular können Sie Ihr Kind an den jeweiligen Tagen  
zu den gewünschten Zeiten verbindlich anmelden.

# Anmeldeformular

hiermit melde/n ich/wir, Frau/Herr/Familie .....

Anschrift .....Tel. ....

mein(e)/ unser(e) Kind(er) ..... geboren am .....

für folgende Tage zur Ferienbetreuung **verbindlich** an (bitte gewünschte Uhrzeit eintragen):

Osterferien		Montag 29.03.2021	Dienstag 30.03.2021	Mittwoch 31.03.2021	Donnerstag 01.04.2021	Freitag 02.04.2021
	in der Zeit von bis					
Mittagessen (bitte auswählen)	ja / nein	ja / nein	ja / nein	ja / nein	ja / nein	

Pfingstferien		Montag 31.05.2021	Dienstag 01.06.2021	Mittwoch 02.06.2021	Donnerstag 03.06.2021	Freitag 04.06.2021
	in der Zeit von bis				keine Betreuung	keine Betreuung
	Mittagessen (bitte auswählen)	ja / nein	ja / nein	ja / nein		

Sommerferien	erste Woche	Montag 02.08.2021	Dienstag 03.08.2021	Mittwoch 04.08.2021	Donnerstag 05.08.2021	Freitag 06.08.2021
	in der Zeit von bis					
	Mittagessen (bitte auswählen)	ja / nein	ja / nein	ja / nein	ja / nein	ja / nein
	letzte Woche	Montag 06.09.2021	Dienstag 07.09.2021	Mittwoch 08.09.2021	Donnerstag 09.09.2021	Freitag 10.09.2021
	in der Zeit von bis					
	Mittagessen (bitte auswählen)	ja / nein	ja / nein	ja / nein	ja / nein	ja / nein

**Schriftliche Anmeldungen, die nicht 14 Tage vor der gebuchten Zeit storniert werden, werden kostenpflichtig abgerechnet.**

**Wir behalten uns vor bei einer Anmeldung von weniger als drei Kindern an den entsprechenden Tagen die Ferienbetreuung nicht durchzuführen.**

**Sollten Sie eine Betreuung zu anderen als den von uns angebotenen Zeiten benötigen, bitten wir Sie, uns dies zeitnah mitzuteilen und wir werden versuchen Ihren Wünschen zu entsprechen.**

Bemerkungen: .....
--------------------

\_\_\_\_\_  
Datum, Unterschrift

Rückfragen an Fr. Stadlöder, Tel. 08084/94875-13 Di. und Do. in der Zeit von 8.00 -12.00 Uhr erreichbar!

## Gemeinde Hohenpolding

### Amtsstunde entfällt

Die Amtsstunde am Donnerstag, 31.12.2020 in Hohenpolding entfällt.

### Liebe Bürgerinnen und Bürger der Gemeinde Hohenpolding,

Das Jahr 2020 neigt sich dem Ende zu.

Ein Jahr, das es in sich hatte und uns sicher lange in Erinnerung bleiben wird. Ein Jahr, das sich so keiner hätte vorstellen können. Wenn im Januar einer behauptet hätte, die Schulen werden geschlossen, der Flughafen und das öffentliche Leben werden fast auf „Null“ runter gefahren, es findet keine Bundesliga statt und alle Volksfeste fallen aus, den hätte man schlichtweg ausgelacht und an seiner Intelligenz gezweifelt.

Doch leider ist all das, was nie einer für möglich gehalten hätte, eingetroffen. Dadurch hatten wir dieses Jahr wenig Möglichkeiten sich einander zu begegnen. Bei einem Fest oder nur einem „Ratsch“ sich persönlich näher kennenzulernen war heuer fast unmöglich. Alle Veranstaltungen, Geburtstagsfeiern, Jubiläen und sonstige Feiern, wo man sich hätte treffen können, blieben uns verwehrt. Ja nicht einmal die Bürgerversammlung konnten/durften wir durchführen.

Aber alles Negative hat auch was Positives. Jede Medaille hat zwei Seiten und wie der Bayer sagt:

„Soit'n a Schoon\* wo ned a Nutzen dabei is“  
(\*Schaden)

Durch die vielen Beschränkungen ist vielleicht für einige mehr Zeit geblieben, mehr Zeit für das Mich, mehr Zeit für das Uns, mehr Zeit für Ruhe, mehr Zeit für Erholung und gemeinsame Abende mit der Familie.

Auch mir ist dadurch mehr Zeit „geschenkt“ worden, mich in meine neuen Aufgaben einzulesen, einzuarbeiten und einzuleben. Somit darf man ruhig auch was Positives mitnehmen von dem Negativen dieses Jahres.

Einen kleinen Rückblick über das zu Ende gehende Jahr möchte ich auf diesem Wege geben. Seit 1. Mai darf ich, Ihr/Euer Bürgermeister

sein. Es freut mich, dass ich dieses schöne Amt bekleiden darf. Die Herausforderung für das Bürgermeisteramt ist groß, aber, dank der wirklich sehr harmonischen Zusammenarbeit in der Verwaltungsgemeinschaft und im Gemeinderat, eine Aufgabe die mich mit Spaß und Freude aber auch mit Ehrfurcht erfüllt. Ich möchte mich nochmal für das entgegengebrachte Vertrauen bei der Wahl am 15. März bedanken. Es sind mittlerweile fast 8 Monate in denen der neue Gemeinderat und ich im Amt sind. In dieser Zeit ist schon einiges passiert: Der alte Pfarrhof ist abgebrochen und der Rohbau für das Gemeinschaftshaus errichtet worden. Die Verbindungsstraße von Hohenpolding über Schachten nach Hofstarring und von Buchöd über Maierhof/Gurnhub bis zur Landkreisgrenze sind saniert und stellenweise komplett erneuert worden. Andere Straßen, so z. B. von Hohenpolding nach Harting und weiter zur ED 31, sind durch Rissanierung oder einen Mikrobelaag wieder für die nächsten Jahre ertüchtigt worden.

Das neue Baugebiet „Am Klausenholz“ wurde erschlossen und ist, bis auf die Feinschicht der Straße, ganz im Zeitplan. Anfang 2021 werden wir mit dem Verkauf der Grundstücke starten und somit können dann die ersten Bauvorhaben realisiert werden. Leider konnten wir bis dato, meinen Vorgänger Heribert Niedermaier und die ausgeschiedenen Gemeinderäte nicht gebührend verabschieden. Jeder gesetzte Termin wurde uns, mit einer neuen Beschränkung, zunichte gemacht. Aber aufgeschoben ist nicht aufgehoben. 2021 werden wir sicher einen Termin finden, der es uns ermöglicht, in einen angemessenen Rahmen dieses Vorhaben zu verwirklichen. Bis dahin möchte ich aber schon mal meinen Dank und ein herzliches „Vergelt's Gott“ an Euch richten, für all die viele Arbeit und die unzähligen Stunden, die Ihr für unser Gemeindewohl verrichtet habt. Dankeschön Heribert und alle ausgeschiedenen und amtierenden Gemeinderäte.

Ich möchte mich auch bei all denen bedanken, die sich auf irgendwelche Weise in und für unsere Gemeinde verdient gemacht haben. Jeden einzelnen hier aufzuzählen unterlasse ich lieber, weil die Gefahr, den Einen oder Anderen zu vergessen, viel zu groß für mich ist.

Ein herzliches Danke an Euch alle.

Zum Schluss möchte ich Ihnen und Euch liebe Bürgerinnen und Bürger von Hohenpolding alles erdenklich Gute wünschen, eine ruhige, erholende Zeit „zwischen den Jahren“ und einen guten Rutsch und Start ins neue Jahr. Gesundheit, Glück und viel Erfolg möge unser aller Begleiter für das Jahr 2021 sein.

Ich freue mich schon auf ein Wiedersehen.  
Ihr/Euer  
Fonse Beilhack



*alter Pfarrhof Hohenpolding*



*neues Gemeinschaftshaus (Rohbau)*

## Gemeinde Inning a. Holz

Das vergangene Jahr war wie kein anderes je zuvor, und hat uns allen viel abverlangt. Der Verzicht, zu dem wir gezwungen waren und auch zu Ende des Jahres noch sind, hat uns deutlich gemacht, wie wichtig vormals Selbstverständliches für uns ist: die Nähe zu unseren Mitmenschen, die Freiheit zu reisen, die Ausübung unseres Berufes, gemeinsame Feiern. Obwohl wir zu viel Ruhe gezwungen waren, haben wir in der Gemeinde Inning am Holz aber auch viele Projekte begonnen und verwirklicht, die ich Ihnen im Folgenden kurz zusammenfasse, und über die ich Ihnen hoffentlich bei einer Bürgerversammlung im Frühjahr ausführlich berichten kann:

Im Bereich der Infrastruktur wurde die Zufahrt nach Adlberg saniert und mit einem neuen Belag versehen. Wo wir konnten, haben wir Baumöglichkeiten geschaffen, so zum Beispiel in Hain und in Sonnendorf. Wir haben die Erstellung eines Bebauungsplans zur Erweiterung des Gewerbegebiets Adlberg auf den Weg gebracht, und einen Bebauungsplan für das unbebaute Areal an der Haupt- und Kapellenstraße erstellt. Um Nachverdichtung zu ermöglichen, haben wir Rahmenlinien festgelegt, damit an bestehende Häuser angebaut oder aufgestockt werden kann. Zur Sicherung der Trinkwasser- und Abwasserentsorgung haben wir den Trinkwasserbrunnen saniert, welcher in Kürze endlich in Betrieb geht, sobald uns die wasserrechtliche Genehmigung vorliegt, und nach einer Befahrung aller Kanalrohre ein Kanalsanierungskonzept erstellt, welches in den kommenden Jahren in vier Abschnitten umgesetzt werden soll. Wir haben uns mit einer Markterkundung auf den Weg gemacht, um in den kommenden Jahren alle Häuser mit Glasfaser versorgen zu können. In die Grundschule Inning haben wir, rechtzeitig zur Coronakrise, bereits einen Glasfaseranschluss gelegt. Im Kinderhaus Inning entstanden Räumlichkeiten für eine neue, vierte Gruppe, die mit 12 Kindern bereits voll belegt ist. Unsere Feuerwehr hat ein neues Löschfahrzeug bekommen, das wir Ihnen im kommenden Holzlandblatt näher vorstellen werden. Und nicht zuletzt haben wir mit unserem großen Projekt, dem Bau des Bürgerhauses und eines Dorfplatzes begonnen. Natürlich mussten wir aufgrund von Corona die ein oder andere Verzögerung hinnehmen. Dennoch sind wir mit

dem Baufortschritt sehr zufrieden und rechnen mit einer Fertigstellung zwischen Ostern und Pfingsten. Ich hoffe, dass wir das Virus bis dahin so weit im Griff haben, dass das Bürgerhaus uns dann Raum bieten kann, uns wieder zu treffen und die Gemeinschaft in unserer Gemeinde, deren Erleben uns allen so fehlt, wieder aufleben lassen können. Ich bedauere sehr, dass wir 2021 nicht mit unserem gewohnten Neujahrsempfang begrüßen können, und hoffe, dass dies nicht richtungsweisend ist für das vor uns liegende Jahr. Ihnen Allen wünsche ich ein frohes und gesegnetes Weihnachtsfest, einen ruhigen und zuversichtlichen Jahreswechsel und von Herzen alles Gute für das Jahr 2021. Bleiben Sie gesund!

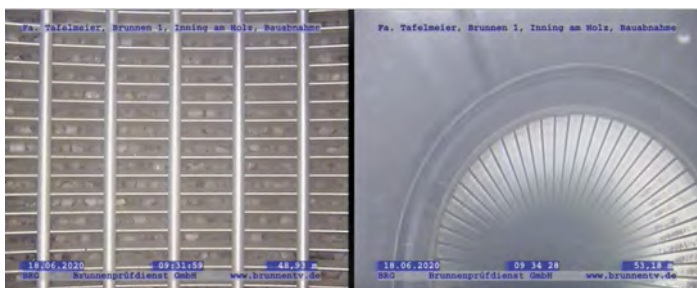
Michaela Mühlen

### Kurzbericht zur Sanierung des Brunnen I Inning

Der Brunnen I Inning liegt am nordwestlichen Ortsrand von Inning, wurde 1961 mittel Kunstharz-Pressholz Voll- und Filterrohren bis zu



Überbohren des Brunnens mittels Pfahlbohrgerät



Blick auf Filterkies im Wickeldrahtfilterrohr bzw. Rohrrinnenwand bei der Kamerabefahrung

einer Tiefe von 61 m ausgebaut und mittels Stahl-Sperrrohr bis 10 m gegen Oberflächenwasserzutritt abgesperrt. Im Rahmen einer routinemäßigen Kamerabefahrung zeigte der Brunnen mit einem Wasserzutritt im Sperrrohrrbereich einen erheblichen technischen Defekt. Die erforderliche Oberflächenwasserabspernung war damit nicht mehr gegeben und der Brunnen musste saniert werden. Die Bohrarbeiten wurden im Rahmen einer beschränkten Ausschreibung an die Fa. Tafelmeier, Moosen vergeben. Die örtliche Bauleitung und die Bauoberleitung lag beim Sachverständigenbüro für Grundwasser ANDERS & RAUM, Velden (Vils). Für die Komplett-Sanierung wurde nach dem Herrichten der Zuwegung sowie dem Abbruch des Schachtes im Herbst 2019 der Bohrplatz eingeebnet und ein Pfahlbohrgerät antransportiert. Damit konnte das defekte Sperrrohr mit einem Bohrdurchmesser von 1200 mm überbohrt und entfernt werden. Anschließend erfolgte das weitere Abbohren und vollständige Ausräumen der alten Brunnenrohre inkl. Filterkies. Das Bohrloch musste dabei mittels Hilfsverrohrungen bis wenige Meter oberhalb der Endtiefe gegen Verstoß gesichert werden. Anschließend wurde der Brunnen mit Edelstahl Voll- und Wickeldraht-Filterrohren bis 56,5 m neu ausgebaut und mittels Einbau eines Sperrrohrs bis 35 m gegen Oberflächenwasserzutritt gesichert. Für das erschwerte Ziehen der Hilfsverrohrung kam ein Hochfrequenzrüttler zum Einsatz. Im Anschluss daran wurde der Brunnen durch mehrfache Entsandungsmaßnahmen entwickelt, um einen optimalen Grundwasserzustrom zu gewährleisten. Mittels hydrochemischem Pumpversuch über einen Zeitraum von 144 Stunden und geophysikalischen Messungen wurde die Leistung des Brunnens überprüft, die Wasserqualität bei unterschiedlichen Fördermengen untersucht und die Zuflussanteile im Brunnen ermittelt. Im Rahmen der Abnahme der Sanierung im Juni 2020 erfolgte eine Unterwasserkamerabefahrung zur Kontrolle des Brunnenbauwerks. Die Sanierung des Brunnen I Inning wurde fachgerecht und erfolgreich durchgeführt. Der Brunnen zeigte trotz tieferer Absperrung keinen nennenswerten Leistungsrückgang. Im Pumpversuch wurde eine Förderleistung von 11 l/s nachgewiesen. Das Wasser wird vor Abgabe ins Versorgungsnetz am nahegelegenen Wasserwerk belüftet, die Wasserqualität ist einwandfrei.

## Kinderhaus Inning

### Ausflüge in die Umgebung



Ausflüge in die Umgebung und in den Wald sind für unsere Kinder im Kinderhaus immer ein willkommenes Erlebnis. Deshalb unternehmen wir regelmäßige Naturerlebnistage mit den Gruppen. Damit auch unsere Kleinen die Umgebung erkunden können, fahren sie mit unserem 6-Sitzer- „Krippenbus“ diejenigen Teile der Strecke, die sie nicht selbst bewältigen können. Deshalb freuen wir uns riesig, dass wir einen neuen Krippenwagen anschaffen konnten. Ermöglicht wurde dies (neben verschiedenen kleineren Spenden) durch zwei große Spenden, nämlich von der Inninger Rasselbande und von der VR-Bank Taufkirchen-Dorfen. Ein herzliches Dankeschön an die Spender! Wir werden den Wagen immer wieder gerne nutzen für unsere kleinen und größeren Ausflüge in und um das schöne Inning.

## Gemeinde Kirchberg

### Der Gartenbau- und Umweltverein Kirchberg wünscht allen Mitgliedern frohe Weihnachten und ein gutes neues Jahr 2021

Durch die Corona-Krise konnten leider keine Vereinsaktivitäten stattfinden. Auf die Besuche zu den runden Geburtstagen ab dem 70. Lebensjahr und zur Ernennung zum Ehrenmitglied wurde gänzlich verzichtet. Es ist uns zu riskant, durch unseren Besuch die Jubilare zu gefährden. Die Ehrungen werden entweder bei der Generalversammlung oder beim Kaffeekränzchen nachgeholt, sobald es gefahrlos möglich ist. Der nächste Vereinsausflug gemeinsam mit der Frauengemeinschaft Burgharting wartet auf

seine Durchführung. Bleibt alle gesund, um bei den zukünftigen Aktivitäten wieder zahlreich dabei sein zu können.

### Bekanntmachung

Der Gemeinderat der Gemeinde Kirchberg hat in der Gemeinderatssitzung vom 25.11.2020 den Erlass einer neuen Beitrags- und Gebührensatzung zur Entwässerungssatzung beschlossen. Die Satzung tritt zum 01.01.2021 in Kraft. Das Kommunalrecht fordert alle vier Jahre eine Neuberechnung der Abwassergebühren in Form von Nach- und Vorkalkulation, um die entstandenen und die entstehenden Ausgaben kostendeckend auf die Nutzer zu verteilen. Aufgrund der Neuberechnung muss die Einleitungsgebühr von bisher 3,99 € pro m<sup>3</sup> auf 4,15 € pro m<sup>3</sup> Abwasser angehoben werden, was einem Kostenanstieg von 4 % in 4 Jahren, also 1 % pro Jahr seit der letzten Kalkulation entspricht. Bitte vergessen Sie nicht, dass der gesamte Kläranlagenneubau nicht über hohe Einmalbeiträge finanziert wurde, sondern über eine angepasste Einleitungsgebühr finanziert wird.

Die Satzung liegt nun eine Woche lang öffentlich auf und ist außerdem während des ganzen Jahres in der Verwaltungsgemeinschaft Steinkirchen, Am Kirchberg 2, 84439 Steinkirchen, innerhalb der allgemeinen Geschäftsstunden zur Einsicht bereit.

## Der Bürgermeister informiert

### Mittagsbetreuung an der Grundschule Schröding

Je nach Witterung soll im Laufe des Dezembers von der Zimmerei Schlehuber aus Mauggen in Zusammenarbeit mit der Fa. Miller aus Moosburg (Spengler- und Abdichtungsarbeiten) der Dachstuhl der neuen Mittagsbetreuung fertig gestellt werden. Der Einbau der Pfosten-Riegel-Fassade auf der Nordseite des Gebäudes in Richtung Pausenhof durch die Firma Brummer Metallbau aus Tiefenbach bei Passau ist bereits größtenteils abgeschlossen. Die Vergaben der Gewerke Heizung-Sanitär und Lüftung sind für die Dezember-Sitzung des Gemeinderates vorgesehen. Die Ausschreibungen für die Gewerke Estricharbeiten und Trockenbau laufen bereits und die Ausschreibungen für die Elektroarbeiten und die Fliesenlegerarbeiten befinden sich aktuell in Vorbereitung.



*Momentaufnahme des Bauzustands der Mittagsbetreuung (11.12.2020)*

### Parkplatzbau in Schröding

Abschließend wurde Mitte Dezember auf der Westseite des neuen Parkplatzes, entlang der Parkbuchten, noch eine Riegelbegrenzung angebracht.

### Nachpflanzungen in der Lindenallee

Nachdem im März diesen Jahres bereits 48 junge Linden im Bereich der Gemeinde Kirchberg durch den Landkreis Erding nachgepflanzt wurden, konnten im November 2020 nochmals 18 Winterlinden gesetzt werden. Drei davon stehen auf Kirchberger Flur, die restlichen 15

auf dem Gebiet des Marktes Wartenberg, wo 2021 nochmals neun Linden gepflanzt werden sollen. Aktuell umfasst die Lindenallee damit insgesamt 313 Bäume, wovon 191 Altbäume aus dem Zeitraum der Erstpflanzung um 1904-1906 stammen, 56 anlässlich der Inschutznahme als Naturdenkmal Mitte der 1980er-Jahre gepflanzt wurden und jetzt eben 66 Jungbäume neu dazugekommen sind. Mein Dank gilt in diesem Zusammenhang dem Landkreis Erding, der Konzeption und Kosten der Nachpflanzungen trägt. Ebenso ein Dankeschön an die „Bürgerstiftung im Landkreis Erding“ (<https://buergerstiftung-erding.de/>), welche fünf der Lindenbäume gestiftet hat. Ein besonderes Lob aber gilt den Grundstückseigentümern, die dem Landkreis ihre Flächen für die Pflanzungen im Frühjahr und Herbst 2020 kostenlos zur Verfügung gestellt haben und damit quasi den „grundlegenden Teil“ zur Erhaltung der Lindenallee als Naturdenkmal beigetragen haben – danke für Euren Gemeinsinn!



*Nachpflanzung im Herbst 2020 mit schwerem Gerät: v.l. Wartenburgs Bürgermeister Christian Pröbst, Kirchbergs Bürgermeister Dieter Neumaier, Landrat Martin Bayerstorfer, Michael Utschneider als Vertreter der Bürgerstiftung und Grundstückseigentümer Bernhard Picker (nicht auf dem Foto die Grundstückseigentümer Georg Kügler und Thomas Hiebl);*

*Foto: Stephan Görlich*

### „Kunstaktion“ an gemeindlichen Anschlagtafeln

Seit dem Frühjahr 2020 sind die Anschlagtafeln in der Gemeinde Kirchberg aufgrund vieler abgesagter Veranstaltungen fast komplett leer. Wegen der Corona-Krise ein ungewohnter und trister Anblick. Daher kam mir die Idee, die Tafeln für eine „Kunstaktion“ zu nutzen, um so wieder ein bisschen Farbe und Leben auf die sonst normalerweise prall gefüllten Flächen zu bringen. Hierfür konnte ich unsere Grundschullehrerin Frau Lisa Wolf gewinnen, die in der Klasse 4a der Schrödinger Grundschule den Kunstunterricht durchführt. Nach dem Motto „Lachende Häuser“ des Künstlers James Rizzi haben die Viertklässler kreative, bunte Bilder gemalt, die nun die Anschlagtafeln zieren. Schauen Sie gerne vorbei, freuen Sie sich an den ideenreichen Kunstwerken der Kinder und lassen Sie sich „von den Häusern anlachen“. Vielen Dank an Frau Wolf und an die 4a für diesen kleinen Lichtblick!

### Entfall Bürgersprechstunde

Die Bürgersprechstunde am Mittwoch, 30.12.2020 entfällt. Für individuelle Termine oder telefonischen Kontakt können Sie sich jedoch gerne zu den üblichen VG-Öffnungszeiten an das Vorzimmer unter 08084/94875-0 zur Terminabsprache wenden.

### Persönlicher Dank

Zum Jahresabschluss möchte ich mich bei allen Bürgerinnen und Bürgern recht herzlich für das entgegengebrachte Vertrauen und die gute Zusammenarbeit in außergewöhnlichen Zeiten bedanken. Ein großer Dank gilt in diesem Zusammenhang auch dem gesamten Kirchberger Gemeinderat und meinem Stellvertreter Martin Strobl für das engagierte und offene Miteinander zum Wohl der Gemeinde. Bedanken möchte ich mich ferner bei allen Einzelpersonen, Gruppierungen und Vereinen, die durch ihr Zutun das soziale und kulturelle Rückgrat der Gemeinde sind – wir brauchen dieses Engagement für Kirchberg auch weiterhin, um zukünftig gleichermaßen eine lebens- und lebenswerte Gemeinde zu bleiben. Zusammen werden wir im Miteinander die aktuellen und auch die kommenden Herausforderungen als Kommune (= lat. Gemeinschaft) meistern.

**Gehen wir also mit Zuversicht und positiver Einstellung in das neue Jahr 2021, wofür ich uns allen viel Gesundheit und alles Gute wünsche!**

Ihr/Euer  
Dieter Neumaier

P.S.: Zahlen, Daten und Fakten zur Gemeindeentwicklung, die in der Bürgerversammlung am 14.10.2020 vorgestellt wurden, können Sie nach wie vor über den YouTube-Channel „Kirchberg Live“ ([https://www.youtube.com/channel/UCSI55dN8kt\\_sWYvUeCb7UDQ](https://www.youtube.com/channel/UCSI55dN8kt_sWYvUeCb7UDQ)) abrufen. Dort ist ein Mitschnitt der Bürgerversammlung hinterlegt.







## "Frisch auf den Tisch"

### Nachbarschaftshilfe Holzland plant neuen Service

Die Nachbarschaftshilfe Holzland (NBH) ist gerade dabei, einen regelmäßigen Lieferdienst für Mittagessen im Bereich der Verwaltungsgemeinschaft Steinkirchen zu organisieren. Geplant ist dabei, dass zunächst zweimal wöchentlich ein frisch zubereitetes Mittagessen von Gastwirten aus dem Holzland durch die NBH bis an die Haustüre geliefert wird - ganz nach dem Motto "Frisch auf den Tisch". Dieses Angebot richtet sich an Senioren genauso wie auch beispielsweise an berufstätige Mütter. Also an alle, die keine Zeit oder Möglichkeit haben, Essen selber frisch zuzubereiten. Damit Kochen und Lieferung planbar sind, ist ein Abosystem vorgesehen. Das heißt, nach der Anmeldung zu "Frisch auf den Tisch" wird man je nach Buchungsumfang regelmäßig mit Essen beliefert. Beginn und Ende des Abos sind jederzeit frei wählbar.

Um nun die Planung verfeinern zu können, braucht die NBH Rückmeldung von Interessierten, die sich grundsätzlich eine Belieferung mit frischem Essen für sich vorstellen könnten. Zudem benötigen wir für den Lieferdienst auch Helfer, die das Ausfahren der Mahlzeiten zur Mittagszeit übernehmen würden.

Daher der Aufruf an interessierte Abonnenten für "Frisch auf den Tisch" und an Helfer, die uns unterstützen möchten, sich bei der Koordinatorin Brigitte Ehrl zu melden.

Wir freuen uns auf Ihre Rückmeldungen.

Ihr Team der Nachbarschaftshilfe Holzland e.V.

Claudia Neumaier  
(2. Vorsitzende)

Brigitte Ehrl  
(Koordinatorin)



---

### Einschränkung unserer Leistungen

Aufgrund der anhaltend hohen Infektionszahlen können aktuell nur kontaktlose Dienste, wie beispielsweise Einkaufs- und Apothekenfahrten und Telefonpatenschaften angeboten werden. Sobald sich die Situation bessert, sind wir wieder uneingeschränkt für Sie da.

---

**Ansprechpartnerin Brigitte Ehrl**  
Bürozeiten Koordinationsstelle NBH  
Mo. 8.00 – 12.00 Uhr und Do. 14.00 – 18.00 Uhr  
Tel. **08084 / 94875-75** oder Handy 0152/27403753  
E-Mail: kontakt@nbh-holzland.de

## Gemeinde Steinkirchen

**Liebe Gemeindebürgerinnen und Bürger,** ich möchte dieses außergewöhnliche Jahr nicht ausklingen lassen, ohne ein paar Worte an Euch zu richten.

Ein Jahr ohne Volksfest, Vereinsversammlungen, geschweige denn einer Bürgerversammlung, bei der ich mich persönlich bei Euch für die Wahl zum Bürgermeister bedanken hätte können. Genauso schwierig ist es mit der Ernennung meiner Vorgängerin, Ursula Eibl, zur Altbürgermeisterin. Wir alle sind Ihr zu Dank verpflichtet, darum will ich diese Ernennung nicht im stillen Kämmerlein durchführen. Ich gebe die Hoffnung nicht auf, dass wir das im Frühjahr schaffen, notfalls auch im Freien.

Ein ganz besonderer Dank gilt in diesem schwierigen Jahr auch unseren Feuerwehrfrauen und -männern, dass Sie ständig in Bereitschaft sind, wenn wir Sie brauchen. Was mich natürlich besonders freut und wohl einzigartig im Landkreis ist, dass die Hofstarringer Feuerwehrleute seit Oktober zusammen mit Steinkirchen ausrücken.

Ich möchte mich auch bei meinem Gemeinderat samt zweitem Bürgermeister Manfred Hofmaier bedanken, für das harmonische Miteinander und die konstruktive Zusammenarbeit in unseren Sitzungen und natürlich für Euer Nachsehen mit mir in meiner Anfangszeit.

Auch für die Geduld und Kompromissbereitschaft der Steinkirchner Anwohner möchte ich mich bedanken. Nach momentanem Stand können wir den Gehwegbau, bis auf die Einmündung Pfaffingerweg, noch in diesem Jahr abschließen.

Bedanken möchte ich mich bei allen Gemeindebürgern, die durch irgendeine Tätigkeit unsere Gemeinde und somit unser Gemeinwohl unterstützen haben.

Mein letzter Dank gilt den Familien Huber und Riedl sowie Herrn Holzner für den netten Einfall und die Organisation des „Nikomobils“. Ich denke damit wurde zum Ende dieses seltsamen Jahres unseren Gemeindekinder und ihren Familien eine Freude der besonderen Art bereitet.



Ich wünsche Ihnen fürs neue Jahr alles erdenklich Gute und bleiben Sie gesund!

Euer  
Hans Schweiger

## Kinderhaus Hohenpolding

Heuer ist nicht nur für uns Erwachsene, sondern auch für unsere Kinder ein außergewöhnliches und anstrengendes Jahr. Umso schöner, dass der Hl. Nikolaus – trotz des hohen Alters – unser Kinderhaus Mariä Heimsuchung in Hohenpolding am 04.12.2020 besucht hat. Der Tag war natürlich anders wie sonst und dennoch aufregend wie immer. So musste der Hl. Nikolaus jede Gruppe einzeln besuchen, konnte die Geschenke nicht selbst ausgeben, der Abstand beim Vortreten war größer als üblich und der Bischofsstab wurde dieses Jahr von der Einrichtungsleitung gehalten. Für die Kinder kein Problem und verständlich, da der hohe Besuch ja nicht krank werden soll. Zu Beginn trugen die Kinder aufgeregt ihre Gedichte vor. Der Hl. Nikolaus freute sich, da die Gruppen sogar zwei Gedichte einstudiert und alle wunderbar mitgemacht hatten. Im Anschluss traten alle Kinder nacheinander vor den hohen Besuch. Mutig und Tapfer lauschten sie dem Lob und auch den Verbesserungsvorschlägen die aus dem goldenen Buch vorgetragen wurden. Selbstverständlich wurden auch die Erzieherinnen für ihre gute Arbeit gelobt und erhielten zum Abschluss die



schweregefüllten Nikolaussäcke um die Geschenke an die Kinder zu verteilen. Manche Kinder nutzten auch gleich noch die Gunst der Stunde um den Hl. Nikolaus nach Hygienebestimmung für die „Engal“ und sonstigen Anliegen zu fragen. Geduldig und schmunzelnd beantwortete er die aufkommenden Kinderfragen. Ja, auch die „Engal“ haben schon „schrumpelige Finger!“ vom vielen Händewaschen und er trägt keine Mütze sondern eine Mitra. Der Hl. Nikolaus verabschiedete sich bis zum nächsten Jahr. Ein wirklicher toller Tag für die Kinde. Das Kinderhaus Hohenpolding bedankt sich nochmal recht herzlich beim bürgermeisterlichen Hl. Nikolaus Alfons Beilhack für seinen Einsatz und dem Elternbeirat für die gefüllten Nikolaussäckchen.

Danke für ein Stück Normalität für die Hohenpoldinger Kinder im aktuellen Chaos!

## Schulverband Schröding

### Bekanntmachung

Die Verbandsversammlung des **Schulverbandes Schröding** hat in der **Sitzung vom 08.10.2020** die Haushaltssatzung für das Haushaltsjahr 2021 beschlossen. Die Haushaltssatzung tritt mit dem 01.01.2021 in Kraft. Die Haushaltssatzung und der Haushaltsplan liegen nun eine Woche lang öffentlich auf. Die Haushaltssatzung und der Haushaltsplan liegen außerdem während des ganzen Jahres in der Verwaltungsgemeinschaft Steinkirchen, Am

Kirchberg 2, 84439 Steinkirchen, innerhalb der allgemeinen Geschäftsstunden zur Einsicht bereit. Dem Landratsamt Erding wurden die Haushaltssatzung und der Haushaltsplan für das Rechnungsjahr 2021 zur rechtsaufsichtlichen Überprüfung vorgelegt. Diese ergab keinerlei Beanstandungen.

## Abfallwirtschaft

### Öffnungszeiten der Recyclinghöfe im Holzland

#### Hohenpolding:

Donnerstags von 15:30 - 17:00 Uhr und am Samstag von 09:30 - 12:00 Uhr

#### Kirchberg:

Donnerstags von 16:00 - 18:00 Uhr und am Samstag von 09:00 - 11:00 Uhr

#### Steinkirchen:

Samstag von 09:00 - 12:00 Uhr

#### Inning a. Holz:

Samstag von 10:00 Uhr bis 13:00 Uhr

### Einwurfzeiten an Recyclinghöfen

Die **Trennung von Wertstoffen** ist ein wichtiger Beitrag für den Umweltschutz und schont Ressourcen. Für die Benutzung unserer Recyclinghöfe bitten wir Sie, sich an die geltenden Regeln zu halten. Bitte beachten Sie die **zulässigen Einwurfzeiten**.

### Sammelbehälter für Altbatterien und Toner

Im Verwaltungsgebäude der Verwaltungsgemeinschaft Steinkirchen befinden sich Sammelbehälter für Altbatterien sowie für Druckerpatronen. Die Bürger des Holzlandes können diese Sammelbehälter zu unseren Öffnungszeiten zur Entsorgung nutzen. Batterien und Akkus können auch bei unseren Recyclinghöfen abgegeben werden.

## Gottesdienste im Pfarrverband Holzland

### Donnerstag, 24. Dezember / HEILIGER ABEND

Inning:	15:30	Kinderkrippenfeier - im Wald
Inning:	16:00	Seniorenchristmette
Inning:	19:30	Christmette
Steinkirchen:	17:00	Kinderkrippenfeier - Parkplatz vor der VG
Steinkirchen:	19:30	Christmette
Hohenpolding:	17:00	Kinderkrippenfeier - im Freien beim Volksfestplatz
Hohenpolding:	18:00	Christmette
Schröding:	15:30	Kinderkrippenfeier - im Freien
Schröding:	18:00	Christmette
Burgharting:	16:00	Seniorenchristmette
Burgharting:	19:30	Christmette

### Freitag, 25. Dezember / WEIHNACHTEN

Steinkirchen:	8:30	Feierliche Eucharistiefeier
Schröding:	8:30	Feierliche Eucharistiefeier
Burgharting:	10:00	Feierliche Eucharistiefeier
Hohenpolding:	10:00	Feierliche Eucharistiefeier

### Samstag, 26. Dezember

Burgharting:	8:30	Feierliche Eucharistiefeier
Hohenpolding:	8:30	Feierliche Eucharistiefeier
Inning:	10:00	Feierliche Eucharistiefeier zum KIRCHENPATROZINIUM
Steinkirchen:	10:00	Feierliche Eucharistiefeier
Schröding:	10:00	Feierliche Eucharistiefeier

### Sonntag, 27. Dezember

Steinkirchen:	10:00	Eucharistiefeier zum KIRCHENPATROZINIUM
Burgharting:	10:00	Pfarrverbandsgottesdienst

### Donnerstag, 31. Dezember / Hl. Silvester

Inning:	16:00	Jahresschlussgottesdienst
Hohenpolding:	16:00	Jahresschlussgottesdienst
Schröding:	16:00	Jahresschlussgottesdienst

### Freitag, 1. Januar / NEUJAHR - HOCHFEST DER GOTTESMUTTER MARIA

Steinkirchen:	10:00	Neujahrsgottesdienst
Burgharting:	10:00	Neujahrsgottesdienst

### Samstag, 2. Januar

Steinkirchen:	16:00	Vorabendgottesdienst
---------------	-------	----------------------

### Sonntag, 3. Januar

Inning:	8:30	Eucharistiefeier
Burgharting:	8:30	Eucharistiefeier zur Ewigen Anbetung, anschl. Betstunden
	11:30	Feierliche Schlussandacht mit Euchar. Segen u. Te Deum
Hohenpolding:	10:00	Eucharistiefeier
Schröding:	10:00	Pfarrverbandsgottesdienst

### Dienstag, 5. Januar

Schröding:	19:00	Vorabendgottesdienst zum Fest Erscheinung des Herrn
------------	-------	--

### Mittwoch, 6. Januar / ERSCHENUNG DES HERRN

Hohenpolding:	8:30	Eucharistiefeier
Burgharting:	8:30	Eucharistiefeier
Inning:	10:00	Eucharistiefeier
Steinkirchen:	10:00	Eucharistiefeier

### Samstag, 9. Januar

Inning:	16:00	Vorabendgottesdienst
---------	-------	----------------------

### Sonntag, 10. Januar

Hohenpolding:	8:30	Eucharistiefeier
Schröding:	8:30	Wort-Gottes-Feier
Burgharting:	10:00	Eucharistiefeier
Steinkirchen:	10:00	Wort-Gottes-Feier

**Wir bitten um Anmeldung zum jeweiligen Gottesdienst im Pfarrbüro, Tel.: 08084/1038, online oder per Email unter [PV-Holzland@ebmuc.de](mailto:PV-Holzland@ebmuc.de)**

Kurzfristige Terminänderungen sind möglich. Wir bitten um Beachtung der aktuellen Gottesdienstordnung. Die Gottesdienst-Ordnung finden Sie auch unter: [www.erzbistum-muenchen.de/PV-Holzland](http://www.erzbistum-muenchen.de/PV-Holzland)

Die Jugendfeuerwehr Inning informiert



**!!!Christbaumsammlung  
am 09.01.2021  
entfällt!!!**

Aufgrund der aktuellen Corona-Lage müssen wir zum Schutz der Mitglieder die jährliche Christbaumsammlung der Jugendfeuerwehr absagen.

Wir bedanken uns für Ihr Verständnis und wünschen Ihnen allen eine schöne Adventszeit, frohe Weihnachten und einen guten Rutsch ins neue Jahr.

## Veranstaltungen

### **Inning a. Holz**

**Mi., 06.01.21 Der Neujahresempfang** in der Holzlandhalle muss leider abgesagt werden.

### **Schröding**

**Do., 07.01.21 Haxen zum Mitnehmen** im Gasthaus Müller in Schröding ab 18:00 Uhr. Vorbestellung erforderlich. Es sind die jeweili-

gen Corona-Vorschriften einzuhalten. Auf Ihr Kommen freut sich Fam. Müller – Schröding/Hauptstraße 7, 84434 Kirchberg, Tel.: 08706-200.

### **Inning a. Holz**

**Fr., 22.01.21 Jahresversammlung der Jagdgenossenschaft Inning a. Holz** ist abgesagt. Sobald ein neuer Termin feststeht, wird dieser rechtzeitig bekannt gegeben.

SCHULSTRASSE 2 · 84434 KIRCHBERG  
MAIL [WWW@GALA-BAU-BM.COM](mailto:WWW@GALA-BAU-BM.COM)  
WEB [WWW.GALA-BAU-BM.COM](http://WWW.GALA-BAU-BM.COM)  
MOBIL 0152 / 36 28 99 43

**Garten- & Landschaftsbau Service**



**MIT LEIDENSCHAFT ZUM ERFOLG IHRES PROJEKTS!**

## Impressum

Redaktion:

Katharina Brunner, VG Steinkirchen,

Tel. 08084/94875-11,

[holzlandblatt@vg-steinkirchen.de](mailto:holzlandblatt@vg-steinkirchen.de)

Layout, Druck: Präbst Druck Dorfen,

08081/2413, [praebst.satz@t-online.de](mailto:praebst.satz@t-online.de)

Nächster Erscheinungstermin:

Mo., 29. Januar 2021

Redaktionsschluss:

Mo., 18. Januar 2021, 16:00 Uhr

Die  
Vorstandschaf  
des Obst- und  
Gartenbauverein  
Hohenpolding  
wünscht ein  
besinnliches  
Weihnachtsfest  
und ein gesundes,  
neues Jahr!



**Wir bringen ihre  
Gülle aufs Feld!**

**PATRICK HUBER**  
LOHNUNTERNEHMEN



**15500 Liter Güllefaß mit 12m oder 15m Schleppschuh.  
Saugrüssel mit Dockingstation.**

**Für weitere Fragen gerne melden.**

Harting 1 · 84432 Hohenpolding · Tel. 0151 / 42 32 35 36



**Badrenovierung · Heizungsanierung**

**Wasserenthärtungsanlagen · Service**

**STACHL JOSEF – STARZELL 30 – 84432 HOHENPOLDING**

**0160-7785889 – 08084-5620364 – [www.stachl-sanitär-heizung.de](http://www.stachl-sanitär-heizung.de) –**

**[kontakt@stachl-sanitär-heizung.de](mailto:kontakt@stachl-sanitär-heizung.de)**



# Taufkirchner

## Unsere Aktion im Januar 2021

**Beim Kauf von 2 Kisten Taufkirchner Bier erhalten Sie einen  
5€-Gutschein für unser Bräustüberl.**

Die Aktion ist nur gültig im jeweiligen Monat gegen Vorlage des entsprechenden Gutscheins im Abholmarkt der Brauerei



heizung - bäder - lüftung - solar

**Niedermaier**  
gmbh

📍 84432 HOHENPOLDING

📍 84174 VIECHT

☎ 08705 1220



**Ausbildung**

**Anlagenmechaniker/in**

**für Sanitär-, Heizungs-  
und Klimatechnik (m/w/d)**

**MELDE DICH 08705/1220**

**Anlagenmechaniker: Alleskönner!**

Du bist handwerklich geschickt, arbeitest gerne mit Kunden und möchtest einen zukunftsfesten Beruf, in dem es nie langweilig wird?

Ein motiviertes Team erwartet dich, in dem du dich aufgehoben fühlen kannst und Spaß dazu gehört. Der Chef begleitet dich persönlich während deiner Ausbildung. Es ist abwechslungsreich, denn von der Planung bis zur Montage einer Heizung oder eines Bades wird dir alles beigebracht.

**Wer bei uns lernt, kennt sich aus!**

**Deine Bewerbung schickst Du an:**

Niedermaier GmbH  
Herrn Heribert Niedermaier  
Kleinstadt 1, 84432 Hohenpolding  
info@niedermaier-haustechnik.de

**Du bist noch unentschlossen?**

Dann mach ein Betriebspraktikum bei uns. Hier kannst du unseren Betrieb unverbindlich kennen lernen und Dich mit den vielfältigen Aufgaben vertraut machen.  
Ruf einfach an unter: 0 87 05/12 20

**WWW.NIEDERMAIER-HAUSTECHNIK.DE**